

Revisione ordinaria delle partecipazioni detenute al 31 dicembre 2017 e breve illustrazione delle operazioni societarie anno 2018

Riferimenti normativi

Si riportano, sinteticamente e per estratto, i principali riferimenti per la revisione ordinaria del Decreto legislativo 19 agosto 2016, n. 175/2016 e s.m. ed i.

“Testo Unico in materia di Società a Partecipazione Pubblica” – (di seguito TUSPP)

A) Le finalità perseguibili mediante l'acquisizione e la gestione di partecipazioni pubbliche

- *articolo 4 comma 1* “Le amministrazioni pubbliche non possono, direttamente o indirettamente, costituire società aventi per oggetto attività di produzione di beni e servizi non strettamente necessarie per il perseguimento delle proprie finalità istituzionali, né acquisire o mantenere partecipazioni, anche di minoranza, in tali società.

- *articolo 4 comma 2* “Nei limiti di cui al comma 1, le amministrazioni pubbliche possono, direttamente o indirettamente, costituire società e acquisire o mantenere partecipazioni in società esclusivamente per lo svolgimento delle attività sotto indicate:

a) *produzione di un servizio di interesse generale, ivi inclusa la realizzazione e la gestione delle reti e degli impianti funzionali ai servizi medesimi;*

b) *progettazione e realizzazione di un'opera pubblica sulla base di un accordo di programma fra amministrazioni pubbliche, ai sensi dell'articolo 193 del decreto legislativo n. 50 del 2016;*

c) *realizzazione e gestione di un'opera pubblica ovvero organizzazione e gestione di un servizio d'interesse generale attraverso un contratto di partenariato di cui all'articolo 180 del decreto legislativo n. 50 del 2016, con un imprenditore selezionato con le modalità di cui all'articolo 17, commi 1 e 2;*

d) *autoproduzione di beni o servizi strumentali all'ente o agli enti pubblici partecipanti o allo svolgimento delle loro funzioni, nel rispetto delle condizioni stabilite dalle direttive europee in materia di contratti pubblici e della relativa disciplina nazionale di recepimento;*

e) *servizi di committenza, ivi incluse le attività di committenza ausiliarie, prestati a supporto di enti senza scopo di lucro e di amministrazioni aggiudicatrici di cui all'articolo 3, comma 1, lettera a), del decreto legislativo n. 50 del 2016.”*

B) Le specifiche disposizioni in materia di razionalizzazione periodica delle partecipazioni pubbliche

- *articolo 20 comma 1* “le amministrazioni pubbliche effettuano annualmente, con proprio provvedimento, un'analisi dell'assetto complessivo delle società in cui detengono partecipazioni, dirette o indirette, predisponendo, ove ricorrano i presupposti di cui al comma 2, un piano di riassetto per la loro razionalizzazione, fusione o soppressione, anche mediante messa in liquidazione o cessione.

- *articolo 20 comma 2* “I piani di razionalizzazione, corredati di un'apposita relazione tecnica, con specifica indicazione di modalità e tempi di attuazione, sono adottati ove, in sede di analisi di cui al comma 1, le amministrazioni pubbliche rilevano:

a) *partecipazioni societarie che non rientrino in alcuna delle categorie di cui all'articolo 4;*

b) *società che risultino prive di dipendenti o abbiano un numero di amministratori superiore a quello dei dipendenti;*

c) *partecipazioni in società che svolgono attività analoghe o simili a quelle svolte da altre società partecipate o da enti pubblici strumentali;*

d) *partecipazioni in società che, nel triennio precedente, abbiano conseguito un fatturato medio non superiore a un milione di euro;*

e) partecipazioni in società diverse da quelle costituite per la gestione di un servizio d'interesse generale che abbiano prodotto un risultato negativo per quattro dei cinque esercizi precedenti;
f) necessità di contenimento dei costi di funzionamento;
g) necessità di aggregazione di società aventi ad oggetto le attività consentite all'articolo 4."

C) Le disposizioni transitorie relative alla prima applicazione dell'articolo 20

- articolo 26 comma 11 "Salva l'immediata applicazione della disciplina sulla revisione straordinaria di cui all'articolo 24, alla razionalizzazione periodica di cui all'articolo 20 si procede a partire dal 2018, con riferimento alla situazione al 31 dicembre 2017";
- articolo 26 comma 12-quinquies "Ai fini dell'applicazione del criterio di cui all'articolo 20, comma 2, lettera d), il primo triennio rilevante è il triennio 2017-2019. Nelle more della prima applicazione del suddetto criterio relativo al triennio 2017-2019, si applica la soglia di fatturato medio non superiore a cinquecentomila euro per il triennio precedente l'entrata in vigore del presente decreto ai fini dell'adozione dei piani di revisione straordinaria di cui all'articolo 24 e per i trienni 2015-2017 e 2016-2018 ai fini dell'adozione dei piani di razionalizzazione di cui all'articolo 20".

D) Per quanto riguarda le società in house, si rimanda integralmente all'articolo 16 (omissis).

Definizioni

Ai fini dell'applicazione del TUSPP si intende:

- per "**partecipazione**": la titolarità di rapporti comportanti la qualità di socio in società o la titolarità di strumenti finanziari che attribuiscono diritti amministrativi" (art. 2, comma 1, lett. f);
- per "**società**": società per azioni (spa), società in accomandita per azioni (sapa), società a responsabilità limitata (srl), società di persone, società consortili per azioni, società consortili a responsabilità limitata, società cooperative (art. 2, comma 1, lett. l);
- per "**partecipazione indiretta**": la partecipazione detenuta in una società per il tramite di una società o altri organismi soggetti a controllo da parte dell'Amministrazione medesima (art. 2, comma 1, lett. g);
- per "**controllo**": la situazione descritta nell'articolo 2359 del codice civile. Il controllo può sussistere anche quando, in applicazione di norme di legge o statutarie o di patti parasociali, per le decisioni finanziarie e gestionali strategiche relative all'attività sociale è richiesto il consenso unanime di tutte le parti che condividono il controllo" (art. 2, comma 1, lett. b).

Relazione

Premessa

Il TUSPP ha fissato regole ben precise in merito alla possibilità per le pubbliche amministrazioni di mantenere quote di partecipazione in società di capitali.

In base all'art. 4, infatti, le amministrazioni pubbliche non possono, direttamente o indirettamente, costituire società aventi per oggetto attività di produzione di beni e servizi non strettamente necessarie per il perseguimento delle proprie finalità istituzionali, né acquisire o mantenere partecipazioni, anche di minoranza, in tali società.

Nella revisione straordinaria delle partecipazioni, prevista dall'art. 24 del TUSPP ed approvata dal Consiglio comunale con deliberazione n. 55 del 25 settembre 2017, è risultato che tutte le società partecipate dal Comune ed oggetto della rilevazione gestiscono un servizio di interesse generale o producono un servizio economico di interesse generale a rete affidato tramite procedura ad evidenza pubblica.

Fermo restando quanto contenuto nella revisione straordinaria effettuata nel 2017, qui da intendersi richiamata, la normativa sopracitata ha stabilito inoltre, all'art. 20, che annualmente, entro il 31 dicembre, gli enti pubblici – con proprio provvedimento – devono effettuare anche una revisione ordinaria. Il Comune deve quindi svolgere un'analisi dell'assetto complessivo delle società in cui detiene partecipazioni, dirette o indirette, predisponendo, ove ne ricorrano i presupposti, un piano di riassetto per la loro razionalizzazione, fusione o soppressione, anche mediante messa in liquidazione o cessione. La presente ricognizione annuale ordinaria si colloca in un'ottica di continuità rispetto al citato piano di revisione straordinaria, approvato a settembre 2017.

I piani di riassetto, sempre secondo il già citato art. 20 del TUSPP, devono essere trasmessi al Dipartimento del Tesoro e alla Corte dei Conti.

Nel caso di mancata adozione dell'atto da parte dell'Ente locale, è prevista l'irrogazione di una sanzione amministrativa.

Pur nell'ottica della razionalizzazione e della riduzione della spesa pubblica, nella valutazione dei servizi resi dalle società partecipate dal Comune si considereranno anche l'efficienza gestionale, la tutela e la promozione della concorrenza e del mercato.

Situazione al 31 dicembre 2017

Le partecipazioni dirette, detenute dal Comune di Lecco al 31 dicembre 2017, sono le seguenti:

denominazione società	quota di possesso
LINEE LECCO SPA	100%
LARIO RETI HOLDING SPA	23,39%
SILEA SPA – Società Intercomunale Lecchese per l'Ecologia e l'Ambiente	21,65%
IDROLARIO SRL	5,77%

Linee Lecco Spa gestisce il servizio di trasporto pubblico locale (TPL) su gomma urbano nella città di Lecco e su alcune tratte extraurbane in paesi limitrofi; in base agli scopi statutari, può anche gestire il noleggio di autobus GT, i parcheggi pubblici, ed effettuare piccole manutenzioni su automezzi per conto terzi.

Lario Reti Holding Spa è affidataria, in house, del servizio idrico integrato, inteso come l'insieme dei servizi pubblici di captazione, adduzione e distribuzione di acqua ad usi civili, di fognatura e di depurazione delle acque reflue, nonché l'insieme di tutte le attività connesse e funzionali alla gestione di reti, impianti e altre dotazioni patrimoniali.

Silea Spa è affidataria, in house, della gestione del ciclo integrato dei rifiuti ed ha, come oggetto sociale, anche la gestione dei servizi inerenti tutti gli aspetti dell'igiene urbana e la produzione di energia elettrica e termica, derivante dalla gestione degli impianti di trattamento dei rifiuti.

Idrolario Srl era una società patrimoniale conferitaria di reti, impianti e altre dotazioni patrimoniali funzionali all'erogazione del servizio idrico che, nel corso del 2018, è stata oggetto di una misura di razionalizzazione (fusione per incorporazione in Lario Reti Holding Spa).

Con specifico riferimento all'analisi da svolgere ai sensi dell'art. 20 comma 2 del TUSPP, per quanto concerne le lettere a) b) c) f) g) si conferma la medesima situazione già rappresentata ed illustrata in occasione della revisione straordinaria, approvata con la citata deliberazione consiliare n. 55/2017.

Per quanto riguarda la lettera b) comma 2 art 20 del TUSPP, al 31.12.2017:

- Linee Lecco aveva 84 dipendenti ed un Amministratore Unico,
- Silea 82 dipendenti e un Consiglio di Amministrazione composto da tre persone

- Lario Reti Holding 186 dipendenti e un Consiglio di Amministrazione con tre componenti quindi tutte e tre le società partecipate dal Comune di Lecco non risultano prive di personale ed il numero degli amministratori non è superiore a quello dei dipendenti. Alla medesima data del 31.12.2017, Idrolario Srl aveva due dipendenti, un amministratore unico e un sindaco (la misura di razionalizzazione adottata per questa società è ripresa e dettagliata più avanti).

Per l'impatto che le situazioni deficitarie delle società partecipate possono avere sugli equilibri finanziari degli enti pubblici locali (ripercuotendosi anche sul bilancio consolidato), l'articolo 20 comma 2 del TUSPP, alle lettere d) ed e) prevede inoltre che siano verificati il fatturato medio (che per il triennio 2015 -2017 deve essere uguale o superiore a 500.000 euro) ed i risultati d'esercizio (che non devono essere negativi per quattro dei cinque esercizi precedenti la revisione ordinaria). Le società partecipate dal Comune di Lecco rispettano questi requisiti, come risulta dai prospetti sotto riportati.

Fatturato 2015 -2017 e valore medio

Società	Fatturato 2015	Fatturato 2016	Fatturato 2017	Fatturato Medio
Linee Lecco Spa	4.343.669	4.455.942	4.517.226	4.438.946
Lario Reti Holding Spa	5.292.063	49.412.732	49.598.407	34.767.734
Silea Spa	35.176.570	39.948.742	39.925.610	38.350.307
Idrolario Srl	7.558.538	5.333.418	4.531.115	5.807.690

Risultati d'esercizio 2013 - 2017

Società	Utile 2013	Utile 2014	Utile 2015	Utile 2016	Utile 2017
Linee Lecco Spa	3.090	70.835	205.996	42.495	26.466
Lario Reti Holding Spa	6.043.785	3.848.899	3.199.572	7.189.236	6.456.786
Silea Spa	1.071.488	1.977.605	845.286	692.211	661.156
Idrolario Srl	11.959	1.654.921	1.435.626	1.158.752	1.181.773

Le società Linee Lecco Spa, Lario Reti Holding Spa e Silea Spa possiedono tutti i requisiti previsti dal TUSPP al fine del mantenimento della partecipazione, compresa la realizzazione di utili nel quinquennio 2013 - 2017, anche se, trattandosi di società che forniscono servizi di interesse generale, non siano soggette alla condizione prevista dall'articolo 20, comma 2, lettera e) del TUSPP.

Idrolario Srl, pur sottostando ai criteri di tipo economico stabiliti nel TUSPP, è una società patrimoniale titolare di reti/impianti idrici che, a seguito dell'affidamento del Servizio Idrico Integrato a Lario Reti Holding Spa da parte dell'Ufficio d'Ambito (ATO) di Lecco, dal 1° gennaio 2016, non possiede più le altre condizioni previste dal TUSPP per il mantenimento della partecipazione. In merito alle misure di razionalizzazione adottate, come già specificato sopra, si darà notizia di seguito (nel paragrafo relativo alle operazioni societarie del 2018).

La situazione sopra analizzata riguarda le quattro società nelle quali il Comune di Lecco, alla data del 31.12.2017, deteneva una partecipazione diretta.

L'articolo 20 comma 1 del TUSPP, già richiamato nei riferimenti normativi, reca che "le amministrazioni pubbliche effettuano annualmente, con proprio provvedimento, un'analisi dell'assetto complessivo delle società in cui detengono partecipazioni, dirette o indirette ...". Oggetto della presente rilevazione ordinaria sono dunque anche le partecipazioni indirette detenute in una società per il tramite di un'altra società soggetta a controllo o partecipata da parte del Comune di Lecco.

La società Linee Lecco Spa, partecipata al 100% dal Comune di Lecco e pertanto soggetta a controllo pubblico, detiene una quota di partecipazione del 32,66% nel CONSORZIO LECCO TRASPORTI SCARL. Il Comune di Lecco ha quindi una partecipazione indiretta in Lecco Trasporti nell'analoga misura del 32,66%.

Il Consorzio, è stato costituito nel 2005 da quattro società (tra cui Linee Lecco Spa) operanti nel campo del trasporto di persone su gomma per la partecipazione (inizialmente in forma di ATI - associazione temporanea d'impresa e poi in Società consortile) della gara per la gestione del servizio di trasporto pubblico locale sul territorio comunale e provinciale. Il Consorzio (sottoscrittore dei contratti di servizio di trasporto pubblico locale, con diritto esclusivo di rappresentanza nei confronti dell'ente affidante) gestiva i rapporti contrattuali con il Comune di Lecco e con la Provincia di Lecco, mentre la fornitura del servizio di trasporto era ed è svolta dai quattro soci consorziati in piena autonomia gestionale e patrimoniale.

Come specificato anche nell'oggetto sociale, la società consortile Lecco Trasporti costituisce il vincolo con il quale i soci consorziati intendono dare esecuzione, con vincolo di esclusiva reciproca tra di essi, agli obblighi nascenti dai contratti del servizio di trasporto pubblico locale. Regione Lombardia, ai sensi della L.R. 6/2012, ha istituito l'Agenzia per il trasporto pubblico locale di Como-Lecco-Varese quale Ente di Governo d'Ambito. Nel 2016 all'Agenzia di Trasporto è stata trasferita la titolarità del rapporto contrattuale tra il Comune di Lecco ed il Consorzio Lecco Trasporti. L'Agenzia, subentrata al Comune nella titolarità del contratto con Lecco Trasporti Scarl, dovendo garantire i servizi di trasporto pubblico locale senza soluzione di continuità, ha chiesto al Consorzio di proseguire nel contratto in essere, alle medesime condizioni, sino alla data di presa in carico del servizio da parte del nuovo gestore.

Per quanto riguarda i parametri da verificare al fine del mantenimento della partecipazione, dall'analisi dei dati dei bilanci della società Lecco Trasporti Scarl si rileva che:

- nel triennio precedente (2015 - 2017) il fatturato medio è superiore a 500.000 euro (TUSPP: art. 20, comma 2, lettera d)

Fatturato 2015	Fatturato 2016	Fatturato 2017	Fatturato Medio
9.850.981	9.638.390	9.395.101	9.628.157

- il risultato d'esercizio nel quinquennio 2013/2017 è stato pari a 0 (zero); l'art. 20 comma 2 lettera e) del TUSPP stabilisce che la partecipazione in società diverse da quelle costituite per la gestione di un servizio d'interesse generale può essere mantenuta a condizione che non abbiano prodotto un risultato negativo per quattro dei cinque esercizi precedenti. Il consorzio non ha registrato alcuna perdita; il pareggio tra costi e ricavi (quindi la mancata produzione di utili) è giustificabile, secondo quanto contenuto nell'atto costitutivo e nello statuto di Lecco Trasporti, dal fatto che la società consortile non ha scopo di lucro.

L'art. 20 comma 2 lettera b) del TUSPP prevede inoltre che siano adottate misure di razionalizzazione per le società che risultino prive di dipendenti o abbiano un numero di amministratori superiore a quello dei dipendenti.

Con riferimento al monitoraggio della revisione straordinaria delle partecipazioni pubbliche, il Ministero dell'Economia e delle Finanze - Dipartimento del Tesoro - con nota del 4.6.2018 prot. n. 45404 (registrata al prot. dell'Ente al n. 52411), ha chiesto al Comune di giustificare il mantenimento della partecipazione in Lecco Trasporti Scarl, considerato che il Consorzio risultava avere sette amministratori (ora sei) ma nessun dipendente.

Come precisato nella nota di risposta al MEF (prot n. 59246 del 26.06.2018), la società Lecco Trasporti s.c.a.r.l. si avvale delle strutture e del personale di una delle quattro società consorziate, a fronte di un compenso annuo, ripartito tra i soci di Lecco Trasporti, in proporzione alle proprie quote.

In base allo Statuto e come riscontrato anche nelle note integrative al bilancio al 31.12.2016 (preso come riferimento contabile per la revisione straordinaria ex art. 24 TUSPP) e al bilancio

al 31.12.2017 (preso come riferimento per questa ricognizione ordinaria ex art. 20 TUSPP), ai componenti del Consiglio di Amministrazione non viene corrisposta alcuna indennità. Quindi anche se Lecco Trasporti annovera sette amministratori (che non percepiscono compensi) e sembra non avere nessun dipendente, di fatto può avvalersi delle strutture e del personale di una delle società consorziate (la S.A.B. Autoservizi Srl che può contare su un totale di 437 dipendenti, dato 2017).

Pur riconoscendo che la situazione gestionale sia un po' particolare (e diversa dagli standard "tradizionali"), non va trascurata la circostanza che tale connotazione societaria e la connessa organizzazione, sono anche da inserire nel complesso assetto generale dei trasporti pubblici (così come individuato dalla già menzionata L.R. n. 6/2012) in ordine al quale le modalità di affidamento del servizio di trasporto (art. 22) devono garantire la più ampia partecipazione alle procedure di affidamento, secondo modalità non discriminatorie, anche per le imprese di minori dimensioni presenti sul mercato. Per le ridotte dimensioni della società Linee Lecco Spa, la possibilità concreta di partecipare alle procedure ad evidenza pubblica che verranno bandite dall'Agenzia di trasporto territorialmente competente (assicurando in tal modo quanto stabilito dalla normativa regionale) passa inconfutabilmente attraverso lo strumento della partecipazione associata in Lecco Trasporti Scarl.

La società Linee Lecco Spa deve pertanto mantenere la propria partecipazione nel Consorzio Lecco Trasporti Scarl e, di conseguenza, anche il Comune di Lecco, per assicurare il servizio di trasporto pubblico locale sul proprio territorio – trattandosi di un servizio di interesse generale (art. 4 comma 1 lett. a) del TUSPP) – intende mantenere la propria partecipazione indiretta in Lecco Trasporti.

SERUSO SPA (partecipata da Silea Spa per l'80,5%) è una società a capitale interamente pubblico, che eroga il servizio di valorizzazione e avvio a recupero delle frazioni secche recuperabili provenienti dalle raccolte differenziate mono e multimateriale dei rifiuti urbani.

La società svolge un servizio d'interesse generale (TUSPP, art. 4 e art. 20 comma 2 lett. a), diverso da quello delle altre partecipate (art. 20 comma 2 lett. c), non necessita di aggregazione (art. 20 comma 2 lett. g) e al 31.12.2017 aveva 61 dipendenti e 3 amministratori (art. 20 comma 2 lett. b)

Il fatturato medio, nel triennio 2015 – 2017, è stato superiore a € 500.000 (art. 20 c. 2 lett. d)

Fatturato 2015	Fatturato 2016	Fatturato 2017	Fatturato Medio
6.898.146	7.672.218	7.343.435	7.304.600

e i risultati economici dei cinque esercizi precedenti sono stati positivi (art. 20 comma 2 lett. e)

Utili 2013	Utili 2014	Utili 2015	Utili 2016	Utili 2017
6.805	73.393	51.483	72.746	55.812

La società Seruso Spa possiede tutti i requisiti richiesti dal TUSPP per il mantenimento della partecipazione indiretta da parte del Comune di Lecco.

La società Lario Reti Holding Spa, al 31.12.2017, possedeva partecipazioni di maggioranza nelle società Acel Service Srl e Lario Reti Gas Srl e di minoranza in AEVV Energie Srl.

Acel Service Srl aveva per oggetto prevalente l'approvvigionamento di risorse energetiche di ogni natura per la vendita agli utenti civili, industriali ed istituzionali.

Lario Reti Gas Srl aveva per oggetto tutte le attività inerenti la distribuzione del gas naturale, compresa la manutenzione e la gestione della rete e degli impianti di distribuzione del gas.

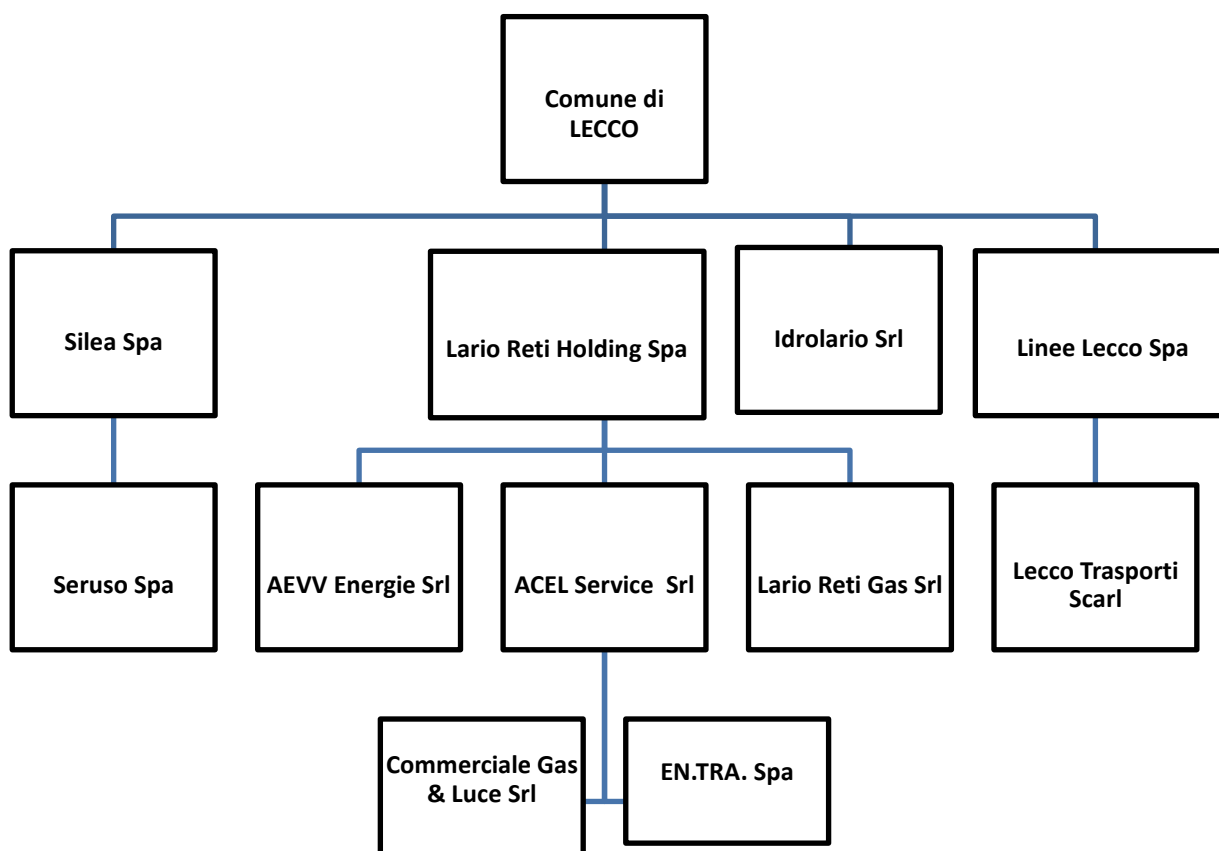
AEVV Energie S.r.l. aveva per oggetto l'attività di vendita ai clienti finali nel settore gas naturale, dell'energia elettrica e dell'energia termica da qualsiasi fonte prodotta.

Anche se il Comune di Lecco nel 2017 aveva delle partecipazioni indirette nelle tre società suddette, si ritiene di non soffermarsi - in questa parte della relazione - sull'analisi dei requisiti stabiliti dal TUSPP ai fini del mantenimento delle partecipazioni in quanto tutte e tre nel corso del 2018 sono state coinvolte una operazione societaria straordinaria che ha portato alla costituzione della Multiutility Nord Lombardia (di cui si dirà più in dettaglio in seguito).

Tutte le informazioni richieste per queste società, come per tutte le altre società partecipate, invia diretta o indiretta dal Comune, sono comunque riepilogate nelle schede che seguono, redatte secondo il *format* predisposto dal Dipartimento del Tesoro e condiviso dalla Corte dei Conti.

Prima di procedere ad esaminare le partecipazioni mediante le specifiche schede, si riporta, come proposto nelle "Linee Guida" ministeriali, una rappresentazione grafica delle società partecipate dal Comune di Lecco alla data del 31.12.2017.

*Revisione periodica delle partecipazioni pubbliche
art. 20 D.Lgs. n. 175/2016 e s.m. ed i.*



DATI ANAGRAFICI DELLA PARTECIPATA

Codice Fiscale	92004770134
Denominazione	LINEE LECCO SPA
Anno di costituzione della società	1973
Forma giuridica	Società per azioni
Stato della società	La società è attiva
Società con azioni quotate in mercati regolamentati	No
Società che ha emesso strumenti finanziari quotati in mercati regolamentati (ex TUSP)	No

SEDE LEGALE DELLA PARTECIPATA

Stato	Italia
Provincia	Lecco
Comune	Lecco

SETTORE DI ATTIVITÀ DELLA PARTECIPATA

Attività 1 – Peso indicativo %	H.49.31 – 50%
Attività 2 – Peso indicativo %	G.45.20.1 – 25%
Attività 3 – Peso indicativo %	G.45.20.2 – 15%
Attività 4 – Peso indicativo %	G.45.20.3 – 10%

ULTERIORI INFORMAZIONI SULLA PARTECIPATA

Società in house	no
Deliberaz. di quotazione di azioni in mercati regolamentati nei termini e con le modalità di cui all'art. 26, c. 4	no
Società contenuta nell'allegato A al D.Lgs. n. 175/2016	no
Società a partecipazione pubblica di diritto singolare (art.1, c. 4, lett. A)	no
La partecipata svolge attività economiche protette da diritti speciali o esclusivi insieme con altre attività svolte in regime di mercato	no
Società esclusa dall'applicazione dell'art. 4 con DPCM (art. 4, c. 9)	no
Società esclusa dall'applicazione dell'art. 4 con provvedimento del Presidente della Regione o delle Prov. Autonome (art. 4, c. 9)	no

DATI DI BILANCIO PER LA VERIFICA TUSP

NOME DEL CAMPO	Anno 2017				
Tipologia di attività svolta	Attività produttive di beni e servizi				
Numero medio di dipendenti	84 – 1 Dirigente, 9 impiegati, 74 operai Personale distaccato: 0 (nessuno)				
Numero dei componenti dell'organo di amministrazione	1				
Compenso dei componenti dell'organo di amministrazione	€ 35.000				
Numero dei componenti dell'organo di controllo	3				
Compenso dei componenti dell'organo di controllo	€ 36.400				
NOME DEL CAMPO	2017	2016	2015	2014	2013
Approvazione bilancio	sì	sì	sì	sì	sì
Risultato d'esercizio	€ 26.466	€ 42.495	€ 205.996	€ 70.835	€ 3.090

Contabilità economico-patrimoniale

I dati relativi alla situazione finanziaria-patrimoniale, verranno riportati nelle schede relative al censimento annuale delle partecipazioni pubbliche di cui all'art. 17 del D.L. 90/2014.

Attività produttive di beni e servizi o Distretti tecnologici

NOME DEL CAMPO	2017	2016	2015
A1) Ricavi delle vendite e delle prestazioni	€ 4.045.995	€ 3.966.885	€ 3.799.091
A5) Altri Ricavi e Proventi	€ 3.816.420	€ 3.861.311	€ 3.996.069
di cui Contributi in conto esercizio	€ 3.345.189	€ 3.372.254	€ 3.393.418

QUOTA DI POSSESSO (quota diretta e/o indiretta)

Tipologia di Partecipazione	Partecipazione diretta
Quota diretta	100%

QUOTA DI POSSESSO – TIPO DI CONTROLLO

Tipo di controllo	controllo solitario - maggioranza dei voti esercitabili nell'assemblea ordinaria
-------------------	--

INFORMAZIONI ED ESITO PER LA RAZIONALIZZAZIONE

La partecipata svolge un'attività di produzione di beni e servizi a favore dell'Amministrazione?	No
Attività svolta dalla Partecipata	produzione di un servizio di interesse generale (Art. 4, c. 2, lett. a)
Descrizione dell'attività	<p>La società gestisce, a favore della collettività, il servizio di trasporto pubblico locale (TPL) su gomma urbano nella città di Lecco e su alcune tratte extraurbane in città e paesi limitrofi.</p> <p>Linee Lecco, secondo gli scopi statutari, può anche gestire: il noleggio di autobus GT, i parcheggi pubblici, piccole manutenzioni su automezzi per conto terzi.</p> <p>L'organizzazione dei servizi pubblici di interesse generale di ambito comunale, compreso il servizio di trasporto pubblico locale, è una funzione fondamentale dei Comuni (art. 14, comma 27, lett. b del D.L. n. 78/2010).</p>
Svolgimento di attività analoghe a quelle svolte da altre società (art.20, c.2 lett.c)	no
Necessità di contenimento dei costi di funzionamento (art.20, c.2 lett.f)	no
Necessità di aggregazione di società (art.20, c.2 lett.g)	no
L'Amministrazione ha fissato, con proprio provvedimento, obiettivi specifici sui costi di funzionamento della partecipata? (art.19, c.5)	no
Esito della ricognizione	mantenimento senza interventi

DATI ANAGRAFICI DELLA PARTECIPATA

Codice Fiscale	03119540130
Denominazione	LARIO RETI HOLDING SPA
Anno di costituzione della società	2008
Forma giuridica	Società per azioni
Stato della società	La società è attiva
Società con azioni quotate in mercati regolamentati	No
Società che ha emesso strumenti finanziari quotati in mercati regolamentati (ex TUSP)	No

SEDE LEGALE DELLA PARTECIPATA

Stato	Italia
Provincia	Lecco
Comune	Lecco

SETTORE DI ATTIVITÀ DELLA PARTECIPATA

Attività 1 - Peso indicativo %	E.36 – 50%
Attività 1 - Peso indicativo %	E. 37 – 25%
Attività 1 - Peso indicativo %	M.70.1 – 15%

ULTERIORI INFORMAZIONI SULLA PARTECIPATA

Società in house	si
Previsione nello statuto di limiti sul fatturato	si
Deliberaz. di quotazione di azioni in mercati regolamentati nei termini e con le modalità di cui all'art. 26, c. 4	no
Società contenuta nell'allegato A al D.Lgs. n. 175/2016	no
Società a partecipazione pubblica di diritto singolare (art.1, c. 4, lett. A)	no
La partecipata svolge attività economiche protette da diritti speciali o esclusivi insieme con altre attività svolte in regime di mercato	no
Società esclusa dall'applicazione dell'art. 4 con DPCM (art. 4, c. 9)	no
Società esclusa dall'applicazione dell'art. 4 con provvedimento del Presidente della Regione o delle Prov. Autonome (art. 4, c. 9)	no

DATI DI BILANCIO PER LA VERIFICA TUSP

NOME DEL CAMPO	Anno 2017				
Tipologia di attività svolta	Attività produttive di beni e servizi				
Numero medio di dipendenti	186 (5 dirigenti, 6 quadri, 110 impiegati, 65 operai) Non risultano dipendenti comunali distaccati presso la partecipata né dipendenti della società presso il Comune				
Numero dei componenti dell'organo di amministrazione	3				
Compenso dei componenti dell'organo di amministrazione	€ 54.000 (+ € 19.000 di indennità di risultato al Presidente del CdA)				
Numero dei componenti dell'organo di controllo	3				
Compenso dei componenti dell'organo di controllo	€ 50.000				
NOME DEL CAMPO	2017	2016	2015	2014	2013
Approvazione bilancio	si	si	si	si	si
Risultato d'esercizio	€ 6.456.786	€ 7.189.236	€ 3.199.572	€ 3.848.899	€ 6.043.785

Contabilità economico-patrimoniale

I dati relativi alla situazione finanziaria-patrimoniale, verranno riportati nelle schede relative al censimento annuale delle partecipazioni pubbliche di cui all'art. 17 del D.L. 90/2014.

Attività produttive di beni e servizi o Distretti tecnologici

NOME DEL CAMPO	2017	2016	2015
A1) Ricavi delle vendite e delle prestazioni	€ 48.830.968	€ 48.782.821	€ 4.903.000
A5) Altri Ricavi e Proventi	€ 939.197	€ 707.490	€ 514.245
di cui Contributi in conto esercizio	€ 171.757	€ 77.579	€ 34.967

QUOTA DI POSSESSO (quota diretta e/o indiretta)

Tipologia di Partecipazione	Partecipazione diretta
Quota diretta	23,39%

QUOTA DI POSSESSO – TIPO DI CONTROLLO

Tipo di controllo	controllo congiunto per effetto di norme statutarie
-------------------	---

INFORMAZIONI ED ESITO PER LA RAZIONALIZZAZIONE

La partecipata svolge un'attività di produzione di beni e servizi a favore dell'Amministrazione?	No
Attività svolta dalla Partecipata	produzione di un servizio di interesse generale (Art. 4, c. 2, lett. a)
Descrizione dell'attività	La Società ha per oggetto prevalente l'esercizio delle attività che concorrono a formare il servizio idrico integrato (come definito dal d.lgs. 152/2006) ivi inclusa la realizzazione e la gestione delle reti e degli impianti funzionali ai servizi medesimi. Tali attività sono svolte in via prevalente nell'Ambito Territoriale Ottimale della provincia di Lecco (ATO di Lecco). Lario Reti Holding SpA può inoltre svolgere in favore delle società da essa controllate ovvero partecipate eventuali attività amministrative, legali o informatiche, strumentali o funzionali al conseguimento del loro oggetto sociale. Dette attività strumentali possono essere svolte anche a favore degli enti pubblici soci.
Svolgimento di attività analoghe a quelle svolte da altre società (art.20, c.2 lett.c)	no
Necessità di contenimento dei costi di funzionamento (art.20, c.2 lett.f)	no
Necessità di aggregazione di società (art.20, c.2 lett.g)	no
L'Amministrazione ha fissato, con proprio provvedimento, obiettivi specifici sui costi di funzionamento della partecipata? (art.19, c.5) ⁽⁹⁾	no
Esito della ricognizione	mantenimento senza interventi

DATI ANAGRAFICI DELLA PARTECIPATA

Codice Fiscale	83004000135
Denominazione	SILEA SPA - SOCIETA' INTERCOMUNALE LECCHESE PER L'ECOLOGIA E L'AMBIENTE PER AZIONI
Anno di costituzione della società	1995
Forma giuridica	Società per azioni
Stato della società	La società è attiva
Società con azioni quotate in mercati regolamentati	no
Società che ha emesso strumenti finanziari quotati in mercati regolamentati (ex TUSP)	no

SEDE LEGALE DELLA PARTECIPATA

Stato	Italia
Provincia	Lecco
Comune	Valmadrera

SETTORE DI ATTIVITÀ DELLA PARTECIPATA

Attività 1 - Peso indicativo %	E.38.21.09 – 50%
Attività 2 - Peso indicativo %	E.38.21 – 25%
Attività 3 - Peso indicativo %	E.38.22 – 15%

ULTERIORI INFORMAZIONI SULLA PARTECIPATA

Società in house	si
Previsione nello statuto di limiti sul fatturato	si
Deliberaz. di quotazione di azioni in mercati regolamentati nei termini e con le modalità di cui all'art. 26, c. 4	no
Società contenuta nell'allegato A al D.Lgs. n. 175/2016	no
Società a partecipazione pubblica di diritto singolare (art.1, c. 4, lett. A)	no
La partecipata svolge attività economiche protette da diritti speciali o esclusivi insieme con altre attività svolte in regime di mercato	no
Società esclusa dall'applicazione dell'art. 4 con DPCM (art. 4, c. 9)	no
Società esclusa dall'applicazione dell'art. 4 con provvedimento del Presidente della Regione o delle Prov. Autonome (art. 4, c. 9)	no

DATI DI BILANCIO PER LA VERIFICA TUSP

NOME DEL CAMPO	Anno 2017
Tipologia di attività svolta	Attività produttive di beni e servizi
Numero medio di dipendenti	82 (2 dirigenti, 34 impiegati, 46 operai) Personale distaccato: 0 (nessuno)
Numero dei componenti dell'organo di amministrazione	3
Compenso dei componenti dell'organo di amministrazione	€ 42.215
Numero dei componenti dell'organo di controllo	3
Compenso dei componenti dell'organo di controllo	€ 49.920

NOME DEL CAMPO	2017	2016	2015	2014	2013
Approvazione bilancio	sì	sì	sì	sì	sì
Risultato d'esercizio	€ 661.156	€ 692.211	€ 845.286	€ 1.977.605	€ 1.071.488

Contabilità economico-patrimoniale

I dati relativi alla situazione finanziaria-patrimoniale, verranno riportati nelle schede relative al censimento annuale delle partecipazioni pubbliche di cui all'art. 17 del D.L. 90/2014.

Attività produttive di beni e servizi o Distretti tecnologici

NOME DEL CAMPO	2017	2016	2015
A1) Ricavi delle vendite e delle prestazioni	€ 37.887.229	€ 38.617.016	€ 34.600.415
A5) Altri Ricavi e Proventi	€ 4.328.433	€ 3.748.497	€ 3.756.859
di cui Contributi in conto esercizio	€ 2.290.052	€ 2.416.771	€ 2.956.424

QUOTA DI POSSESSO (quota diretta e/o indiretta)

Tipologia di Partecipazione	Partecipazione diretta
Quota diretta	21,646%

QUOTA DI POSSESSO – TIPO DI CONTROLLO

Tipo di controllo	controllo congiunto per effetto di norme statutarie
-------------------	---

INFORMAZIONI ED ESITO PER LA RAZIONALIZZAZIONE

La partecipata svolge un'attività di produzione di beni e servizi a favore dell'Amministrazione?	No
Attività svolta dalla Partecipata	produzione di un servizio di interesse generale (Art. 4, c. 2, lett. a)
Descrizione dell'attività	Silea gestisce il ciclo integrato dei rifiuti, che dalla fase di raccolta si estende a quelle del trattamento e della trasformazione. La gestione dei servizi di igiene ambientale in Regione Lombardia è espletata secondo un modello organizzativo che non prevede l'istituzione degli Ambiti Territoriali Ottimali (ATO) quali Enti di Governo d'Ambito e spetta ai singoli Comuni provvedere all'affidamento del relativo servizio sul proprio territorio.
Svolgimento di attività analoghe a quelle svolte da altre società (art.20, c.2 lett.c)	no
Necessità di contenimento dei costi di funzionamento (art.20, c.2 lett.f)	no
Necessità di aggregazione di società (art.20, c.2 lett.g)	no
L'Amministrazione ha fissato, con proprio provvedimento, obiettivi specifici sui costi di funzionamento della partecipata? (art.19, c.5)	no
Esito della ricognizione	mantenimento senza interventi

DATI ANAGRAFICI DELLA PARTECIPATA

Codice Fiscale	03161650134
Denominazione	IDROLARIO SRL
Anno di costituzione della società	2008
Forma giuridica	Società a responsabilità limitata
Stato della società	La società è attiva
Società con azioni quotate in mercati regolamentati	No
Società che ha emesso strumenti finanziari quotati in mercati regolamentati (ex TUSP)	No

SEDE LEGALE DELLA PARTECIPATA

Stato	Italia
Provincia	Lecco
Comune	Valmadrera

SETTORE DI ATTIVITÀ DELLA PARTECIPATA

Attività 1	E.36.0
Peso indicativo dell'attività %	50%

ULTERIORI INFORMAZIONI SULLA PARTECIPATA

Società in house	no
Previsione nello statuto di limiti sul fatturato ⁽³⁾	no
Deliberaz. di quotazione di azioni in mercati regolamentati nei termini e con le modalità di cui all'art. 26, c. 4	no
Società contenuta nell'allegato A al D.Lgs. n. 175/2016	no
Società a partecipazione pubblica di diritto singolare (art.1, c. 4, lett. A)	no
La partecipata svolge attività economiche protette da diritti speciali o esclusivi insieme con altre attività svolte in regime di mercato	no
Società esclusa dall'applicazione dell'art. 4 con DPCM (art. 4, c. 9)	no
Società esclusa dall'applicazione dell'art. 4 con provvedimento del Presidente della Regione o delle Prov. Autonome (art. 4, c. 9)	no

DATI DI BILANCIO PER LA VERIFICA TUSP

NOME DEL CAMPO	Anno 2017
Tipologia di attività svolta	Attività produttive di beni e servizi
Numero medio di dipendenti	2 (impiegati)
Numero dei componenti dell'organo di amministrazione	1
Compenso dei componenti dell'organo di amministrazione	€ 18.000
Numero dei componenti dell'organo di controllo	1
Compenso dei componenti dell'organo di controllo	€ 12.000

NOME DEL CAMPO	2017	2016	2015	2014	2013
Approvazione bilancio	sì	sì	sì	sì	sì
Risultato d'esercizio	€ 1.181.773	€ 1.158.752	€ 1.435.626	€ 1.654.921	€ 11.959

Contabilità economico-patrimoniale

I dati relativi alla situazione finanziaria-patrimoniale, verranno riportati nelle schede relative al censimento annuale delle partecipazioni pubbliche di cui all'art. 17 del D.L. 90/2014.

Attività produttive di beni e servizi o Distretti tecnologici

NOME DEL CAMPO	2017	2016	2015
A1) Ricavi delle vendite e delle prestazioni	€ 4.056.791	€ 4.849.486	€ 4.849.486
A5) Altri Ricavi e Proventi	€ 474.324	€ 483.932	€ 2.267.992
di cui Contributi in conto esercizio			

QUOTA DI POSSESSO (quota diretta e/o indiretta)

Tipologia di Partecipazione	Partecipazione diretta
Quota diretta	5,77%

QUOTA DI POSSESSO – TIPO DI CONTROLLO

Tipo di controllo	controllo congiunto - influenza dominante
-------------------	---

INFORMAZIONI ED ESITO PER LA RAZIONALIZZAZIONE

La partecipata svolge un'attività di produzione di beni e servizi a favore dell'Amministrazione?	No
Attività svolta dalla Partecipata	produzione di un servizio di interesse generale (Art. 4, c. 2, lett. a)
Descrizione dell'attività	Idrolario Srl è una società patrimoniale che si occupa della gestione delle reti, degli impianti e di altre dotazioni patrimoniali funzionali all'erogazione del servizio idrico integrato. Il Servizio Idrico Integrato (SII) è però svolto dalla società Lario Reti Holding (LRH) SpA che già detiene una parte degli impianti e delle reti.
Svolgimento di attività analoghe a quelle svolte da altre società (art.20, c.2 lett.c)	si
Necessità di contenimento dei costi di funzionamento (art.20, c.2 lett.f)	si
Necessità di aggregazione di società (art.20, c.2 lett.g)	si
L'Amministrazione ha fissato, con proprio provvedimento, obiettivi specifici sui costi di funzionamento della partecipata? (art.19, c.5)	no
Esito della ricognizione	razionalizzazione
Modalità (razionalizzazione)	fusione della società per incorporazione in altra società
Termine previsto per la razionalizzazione	31.12.2018
Le misure di razionalizzazione sono state concluse alla data del 31/12/2018?	si
Note	L'atto di fusione tra le società verrà stipulato davanti al notaio in data 17 dicembre 2018 (decorsi 60 giorni dall'iscrizione della delibera dell'assemblea di soci nel Registro delle imprese)

DATI ANAGRAFICI DELLA PARTECIPATA

Codice Fiscale	02932550136
Denominazione	LECCO TRASPORTI Scarl
Anno di costituzione della società	2005
Forma giuridica	Società consortile a responsabilità limitata
Stato della società	La società è attiva
Società con azioni quotate in mercati regolamentati	no
Società che ha emesso strumenti finanziari quotati in mercati regolamentati (ex TUSP)	no

SEDE LEGALE DELLA PARTECIPATA

Stato	Italia
Provincia	Lecco
Comune	Lecco

SETTORE DI ATTIVITÀ DELLA PARTECIPATA

Attività 1 - Peso indicativo %	49.31 – 50%
--------------------------------	-------------

ULTERIORI INFORMAZIONI SULLA PARTECIPATA

Società in house	no
Previsione nello statuto di limiti sul fatturato	no
Deliberazione di quotazione di azioni in mercati regolamentati nei termini e con le modalità di cui all'art. 26, c. 4	no
Società contenuta nell'allegato A al D.Lgs. n. 175/2016	no
Società a partecipazione pubblica di diritto singolare (art.1, c. 4, lett. A)	no
La partecipata svolge attività economiche protette da diritti speciali o esclusivi insieme con altre attività svolte in regime di mercato	no
Società esclusa dall'applicazione dell'art. 4 con DPCM (art. 4, c. 9)	no
Società esclusa dall'applicazione dell'art. 4 con provvedimento del Presidente della Regione o delle Prov. Autonome (art. 4, c. 9)	no

DATI DI BILANCIO PER LA VERIFICA TUSP

NOME DEL CAMPO	Anno 2017
Tipologia di attività svolta	Attività produttive di beni e servizi
Numero medio di dipendenti	0
Numero dei componenti dell'organo di amministrazione	6
Compenso dei componenti dell'organo di amministrazione	0
Numero dei componenti dell'organo di controllo	n.d.
Compenso dei componenti dell'organo di controllo	n.d.

NOME DEL CAMPO	2017	2016	2015	2014	2013
Approvazione bilancio	sì	sì	sì	sì	sì
Risultato d'esercizio	0	0	0	0	0

Ulteriori informazioni relative ai campi della Sezione

- con riferimento al "numero di dipendenti", al "numero dei componenti dell'organo di amministrazione" e al "risultato d'esercizio" si rimanda a quanto specificato nella relazione.

Contabilità economico-patrimoniale

I dati relativi alla situazione finanziaria-patrimoniale, verranno riportati nelle schede relative al censimento annuale delle partecipazioni pubbliche di cui all'art. 17 del D.L. 90/2014.

Attività produttive di beni e servizi o Distretti tecnologici

NOME DEL CAMPO	2017	2016	2015
A1) Ricavi vendite e prestazioni (Proventi corrispettivi linee)	€ 9.177.397	€ 9.383.807	€ 9.492.084
A5) Altri Ricavi e Proventi	€ 217.704	€ 254.583	€ 358.897
di cui Contributi in conto esercizio			

QUOTA DI POSSESSO (quota diretta e/o indiretta)

Tipologia di Partecipazione	Partecipazione indiretta
Codice Fiscale Tramite	92004770134
Denominazione Tramite	LINEE LECCO SPA
Quota detenuta dalla Tramite nella società	32,66%

QUOTA DI POSSESSO – TIPO DI CONTROLLO

Tipo di controllo	nessuno
-------------------	---------

INFORMAZIONI ED ESITO PER LA RAZIONALIZZAZIONE

NOME DEL CAMPO	INDICAZIONI PER LA COMPILAZIONE
La partecipata svolge un'attività di produzione di beni e servizi a favore dell'Amministrazione?	No
Attività svolta dalla Partecipata	produzione di servizi economici di interesse generale a rete - affidato con procedura ad evidenza pubblica - anche fuori ambito territoriale di riferimento (art.4, c. 9bis)
Descrizione dell'attività	La società consortile costituisce il veicolo con il quale i soci intendono dare esecuzione, con vincolo di esclusiva reciproca tra di essi, agli obblighi nascenti dai contratti di servizio per l'affidamento dei servizi di trasporto pubblico locale di persone a mezzo di autobus sul territorio di Lecco (città e provincia).
Quota % di partecipazione detenuta dal soggetto privato	I soggetti privati detengono la quota % maggioritaria
Svolgimento di attività analoghe a quelle svolte da altre società (art.20, c.2 lett.c)	no
Necessità di contenimento dei costi di funzionamento (art.20, c.2 lett.f)	no
Necessità di aggregazione di società (art.20, c.2 lett.g)	no
Esito della ricognizione	mantenimento senza interventi

DATI ANAGRAFICI DELLA PARTECIPATA

Codice Fiscale	02329240135
Denominazione	SERUSO SPA
Anno di costituzione della società	1997
Forma giuridica	Società per azioni
Stato della società	La società è attiva
Società con azioni quotate in mercati regolamentati	no
Società che ha emesso strumenti finanziari quotati in mercati regolamentati (ex TUSP)	no

SEDE LEGALE DELLA PARTECIPATA

Stato	Italia
Provincia	Lecco
Comune	Verderio

SETTORE DI ATTIVITÀ DELLA PARTECIPATA

Attività 1 - Peso indicativo %	E.38 – 50%
Attività 2 - Peso indicativo %	E.38.32.3 – 25%

ULTERIORI INFORMAZIONI SULLA PARTECIPATA

Società in house	no
Previsione nello statuto di limiti sul fatturato	no
Deliberazione di quotazione di azioni in mercati regolamentati nei termini e con le modalità di cui all'art. 26, c. 4	no
Società contenuta nell'allegato A al D.Lgs. n. 175/2016	no
Società a partecipazione pubblica di diritto singolare (art.1, c. 4, lett. A)	no
La partecipata svolge attività economiche protette da diritti speciali o esclusivi insieme con altre attività svolte in regime di mercato	no
Società esclusa dall'applicazione dell'art. 4 con DPCM (art. 4, c. 9)	no
Società esclusa dall'applicazione dell'art. 4 con provvedimento del Presidente della Regione o delle Prov. Autonome (art. 4, c. 9)	no

DATI DI BILANCIO PER LA VERIFICA TUSP

NOME DEL CAMPO	Anno 2017				
Tipologia di attività svolta	Attività produttive di beni e servizi				
Numero medio di dipendenti	61 (9 impiegati e 52 operai). La funzione di direttore nel corso dell'esercizio è stata svolta mediante un contratto di distacco stipulato con Lario Reti holding Spa				
Numero dei componenti dell'organo di amministrazione	3				
Compenso dei componenti dell'organo di amministrazione	€ 26.396				
Numero dei componenti dell'organo di controllo	3				
Compenso dei componenti dell'organo di controllo	€ 36.400				
NOME DEL CAMPO	2017	2016	2015	2014	2013
Approvazione bilancio	sì	sì	sì	sì	sì
Risultato d'esercizio	€ 55.812	€ 72.746	€ 51.483	€ 73.393	€ 6.805

Contabilità economico-patrimoniale

I dati relativi alla situazione finanziaria-patrimoniale, verranno riportati nelle schede relative al censimento annuale delle partecipazioni pubbliche di cui all'art. 17 del D.L. 90/2014.

Attività produttive di beni e servizi o Distretti tecnologici

NOME DEL CAMPO	2017	2016	2015
A1) Ricavi delle vendite e delle prestazioni	€ 7.122.121	€ 7.642.482	€ 6.885.154
A5) Altri Ricavi e Proventi	€ 221.314	€ 29.736	€ 7.778
di cui Contributi in conto esercizio			

QUOTA DI POSSESSO (quota diretta e/o indiretta)

Tipologia di Partecipazione	Partecipazione indiretta
Codice Fiscale Tramite	83004000135
Denominazione Tramite	SILEA SPA
Quota detenuta dalla Tramite nella società	80,5%

QUOTA DI POSSESSO – TIPO DI CONTROLLO

Tipo di controllo	controllo congiunto - influenza dominante
-------------------	---

Ulteriori informazioni relative ai campi della sezione

- con riferimento al "Tipo di controllo, se il controllo sulla "tramite" è esercitato congiuntamente con altre amministrazioni, specificare le modalità di coordinamento tra i soci pubblici per l'esercizio del controllo.

L'esercizio da parte degli enti soci del controllo analogo congiunto sulla società "tramite" Silea Spa è svolto mediante l'Assemblea di coordinamento intercomunale ed il Comitato Ristretto.

INFORMAZIONI ED ESITO PER LA RAZIONALIZZAZIONE

La partecipata svolge un'attività di produzione di beni e servizi a favore dell'Amministrazione?	No
Attività svolta dalla Partecipata	produzione di un servizio di interesse generale (Art. 4, c. 2, lett. a)
Descrizione dell'attività	SERUSO SPA eroga il servizio di valorizzazione e avvio a recupero delle frazioni secche recuperabili provenienti dalle raccolte differenziate mono e multimateriale dei rifiuti urbani.
Svolgimento di attività analoghe a quelle svolte da altre società (art.20, c.2 lett.c)	no
Necessità di contenimento dei costi di funzionamento (art.20, c.2 lett.f)	no
Necessità di aggregazione di società (art.20, c.2 lett.g)	no
L'Amministrazione ha fissato, con proprio provvedimento, obiettivi specifici sui costi di funzionamento della partecipata? (art.19, c.5) ⁽⁹⁾	no
Esito della ricognizione	mantenimento senza interventi

DATI ANAGRAFICI DELLA PARTECIPATA

Codice Fiscale	02849940131
Denominazione	LARIO RETI GAS SRL
Anno di costituzione della società	2004
Forma giuridica	Società a responsabilità limitata
Stato della società	La società è attiva
Società con azioni quotate in mercati regolamentati	no
Società che ha emesso strumenti finanziari quotati in mercati regolamentati (ex TUSP)	no

SEDE LEGALE DELLA PARTECIPATA

Stato	Italia
Provincia	Lecco
Comune	Lecco

SETTORE DI ATTIVITÀ DELLA PARTECIPATA

Attività 1	D.35.22
Peso indicativo dell'attività %	50%

ULTERIORI INFORMAZIONI SULLA PARTECIPATA

Società in house	no
Previsione nello statuto di limiti sul fatturato ⁽³⁾	no
Deliberazione di quotazione di azioni in mercati regolamentati nei termini e con le modalità di cui all'art. 26, c. 4	no
Società contenuta nell'allegato A al D.Lgs. n. 175/2016	no
Società a partecipazione pubblica di diritto singolare (art.1, c. 4, lett. A)	no
La partecipata svolge attività economiche protette da diritti speciali o esclusivi insieme con altre attività svolte in regime di mercato	no
Società esclusa dall'applicazione dell'art. 4 con DPCM (art. 4, c. 9)	no
Società esclusa dall'applicazione dell'art. 4 con provvedimento del Presidente della Regione o delle Prov. Autonome (art. 4, c. 9)	no

DATI DI BILANCIO PER LA VERIFICA TUSP

NOME DEL CAMPO	Anno 2017
Tipologia di attività svolta	Attività produttive di beni e servizi
Numero medio di dipendenti	48 (1 dirigente, 2 quadri, 25 impiegati, 20 operai) Personale distaccato: 0 (nessuno)
Numero dei componenti dell'organo di amministrazione	1
Compenso dei componenti dell'organo di amministrazione	€ 24.000 (+ indennità di risultato per un massimo di € 5.000)
Numero dei componenti dell'organo di controllo	1
Compenso dei componenti dell'organo di controllo	€ 13.000

NOME DEL CAMPO	2017	2016	2015	2014	2013
Approvazione bilancio	sì	sì	sì	sì	sì
Risultato d'esercizio	€ 3.155.945	€ 1.880.046	€ 2.766.726	€ 2.774.712	€ 2.765.299

Contabilità economico-patrimoniale

I dati relativi alla situazione finanziaria-patrimoniale, verranno riportati nelle schede relative al censimento annuale delle partecipazioni pubbliche di cui all'art. 17 del D.L. 90/2014.

Attività produttive di beni e servizi o Distretti tecnologici

NOME DEL CAMPO	2017	2016	2015
A1) Ricavi delle vendite e delle prestazioni	€ 12.521.691	€ 12.410.130	€ 12.577.446
A5) Altri Ricavi e Proventi di cui Contributi in conto esercizio	€ 4.593.618	€ 2.239.602	€ 2.078.015

QUOTA DI POSSESSO (quota diretta e/o indiretta)

Tipologia di Partecipazione	Partecipazione indiretta
Codice Fiscale Tramite	03119540130
Denominazione Tramite	LARIO RETI HOLDING SPA
Quota detenuta dalla Tramite nella società	100%

QUOTA DI POSSESSO – TIPO DI CONTROLLO

Tipo di controllo	controllo congiunto - maggioranza dei voti esercitabili nell'assemblea ordinaria ed effettivo esercizio del potere di controllo anche tramite comportamenti concludenti
-------------------	---

Ulteriori informazioni relative ai campi della sezione

Nel presente riquadro, con riferimento al "Tipo di controllo", se il controllo sulla "tramite" è esercitato congiuntamente con altre amministrazioni, specificare le modalità di coordinamento tra i soci pubblici per l'esercizio del controllo.

Le funzioni di indirizzo e di controllo analogo congiunto nei confronti degli organi societari della società "tramite" Lario Reti Holding S.p.A. sono esercitate da uno specifico organo, il **Comitato di Indirizzo e Controllo**, i cui membri sono designati da enti pubblici locali.

INFORMAZIONI ED ESITO PER LA RAZIONALIZZAZIONE

La partecipata svolge un'attività di produzione di beni e servizi a favore dell'Amministrazione?	No
Attività svolta dalla Partecipata	produzione di un servizio di interesse generale (Art. 4, c. 2, lett. a)
Descrizione dell'attività	La società ha per oggetto le attività inerenti la distribuzione del gas naturale e la gestione della rete e degli impianti di distribuzione del gas, nonché le attività inerenti il vettoriamento e la distribuzione di energia termica e la gestione delle relative reti e impianti.
Svolgimento di attività analoghe a quelle svolte da altre società (art.20, c.2 lett.c)	no
Necessità di contenimento dei costi di funzionamento (art.20, c.2 lett.f)	no
Necessità di aggregazione di società (art.20, c.2 lett.g)	no
L'Amministrazione ha fissato, con proprio provvedimento, obiettivi specifici sui costi di funzionamento della partecipata? (art.19, c.5)	no
Esito della ricognizione	mantenimento senza interventi

DATI ANAGRAFICI DELLA PARTECIPATA

Codice Fiscale	02686430139
Denominazione	ACEL SERVICE SRL
Anno di costituzione della società	2002
Forma giuridica	Società a responsabilità limitata
Stato della società	La società è attiva
Società con azioni quotate in mercati regolamentati	no
Società che ha emesso strumenti finanziari quotati in mercati regolamentati (ex TUSP)	no

SEDE LEGALE DELLA PARTECIPATA

Stato	Italia
Provincia	Lecco
Comune	Lecco

SETTORE DI ATTIVITÀ DELLA PARTECIPATA

Attività 1 - Peso dell'attività %	D.35.23 – 50%
Attività 2 - Peso dell'attività %	D.35.14 – 25%
Attività 3 - Peso dell'attività %	F.43.21.01 – 15%
Attività 4 - Peso dell'attività %	F. 4322.01 – 10%

ULTERIORI INFORMAZIONI SULLA PARTECIPATA

Società in house	no
Previsione nello statuto di limiti sul fatturato	no
Deliberazione di quotazione di azioni in mercati regolamentati nei termini e con le modalità di cui all'art. 26, c. 4	no
Società contenuta nell'allegato A al D.Lgs. n. 175/2016	no
Società a partecipazione pubblica di diritto singolare (art.1, c. 4, lett. A)	no
La partecipata svolge attività economiche protette da diritti speciali o esclusivi insieme con altre attività svolte in regime di mercato	no
Società esclusa dall'applicazione dell'art. 4 con DPCM (art. 4, c. 9)	no
Società esclusa dall'applicazione dell'art. 4 con provvedimento del Presidente della Regione o delle Prov. Autonome (art. 4, c. 9)	no

DATI DI BILANCIO PER LA VERIFICA TUSP

NOME DEL CAMPO	Anno 2017
Tipologia di attività svolta	Attività produttive di beni e servizi
Numero medio di dipendenti	51 (1 dirigente, 50 impiegati) Personale distaccato: 0
Numero dei componenti dell'organo di amministrazione	3
Compenso dei componenti dell'organo di amministrazione	€ 80.434
Numero dei componenti dell'organo di controllo	3
Compenso dei componenti dell'organo di controllo	€ 37.880

NOME DEL CAMPO	2017	2016	2015	2014	2013
Approvazione bilancio	sì	sì	sì	sì	sì
Risultato d'esercizio	€ 3.469.748	€ 5.048.093	€ 4.643.748	€ 3.815.284	€ 7.089.812

Contabilità economico-patrimoniale

I dati relativi alla situazione finanziaria-patrimoniale, verranno riportati nelle schede relative al censimento annuale delle partecipazioni pubbliche di cui all'art. 17 del D.L. 90/2014.

Attività produttive di beni e servizi o Distretti tecnologici

NOME DEL CAMPO	2017	2016	2015
A1) Ricavi delle vendite e delle prestazioni	€ 79.825.477	€ 76.052.278	€ 81.940.234
A5) Altri Ricavi e Proventi	€ 1.056.650	€ 759.787	€ 652.954
di cui Contributi in conto esercizio			

QUOTA DI POSSESSO (quota diretta e/o indiretta)

Tipologia di Partecipazione	Partecipazione indiretta
Codice Fiscale Tramite	03119540130
Denominazione Tramite	LARIO RETI HOLDING SPA
Quota detenuta dalla Tramite nella società	92,46%

QUOTA DI POSSESSO – TIPO DI CONTROLLO

Tipo di controllo	controllo congiunto - influenza dominante
-------------------	---

Ulteriori informazioni relative ai campi della sezione

Nel presente riquadro, con riferimento al “**Tipo di controllo**”, se il controllo sulla “tramite” è esercitato congiuntamente con altre amministrazioni, specificare le modalità di coordinamento tra i soci pubblici per l’esercizio del controllo.

Le funzioni di indirizzo e di controllo analogo congiunto nei confronti degli organi societari della società “tramite” Lario Reti Holding S.p.A. sono esercitate da uno specifico organo, il **Comitato di Indirizzo e Controllo**, i cui membri sono designati da enti pubblici locali.

INFORMAZIONI ED ESITO PER LA RAZIONALIZZAZIONE

La partecipata svolge un'attività di produzione di beni e servizi a favore dell'Amministrazione?	No
Attività svolta dalla Partecipata	produzione di un servizio di interesse generale (Art. 4, c. 2, lett. a)
Descrizione dell'attività	La Società ha per oggetto l’approvvigionamento, la gestione e la vendita di risorse energetiche di ogni natura per la vendita agli utenti civili, industriali ed istituzionali; la realizzazione di interventi e l’installazione di impianti per il risparmio energetico; la produzione di energia elettrica da fonti rinnovabili.
Svolgimento di attività analoghe a quelle svolte da altre società (art.20, c.2 lett.c)	si
Necessità di contenimento dei costi di funzionamento (art.20, c.2 lett.f)	no
Necessità di aggregazione di società (art.20, c.2 lett.g)	si
L'Amministrazione ha fissato, con proprio provvedimento, obiettivi specifici sui costi di funzionamento della partecipata? (art.19, c.5) ⁽⁹⁾	no

Esito della ricognizione	mantenimento senza interventi
Note	<p>La Relazione illustrativa al Decreto correttivo del TUSP ha precisato che: <i>“nella nozione di servizi di interesse generale di cui all’articolo 4 del decreto legislativo n. 175 del 2016 [attività ammessa in base all’art. 4, comma 2, lett. a) TUSP] rientrano anche i servizi oggetto di regolazione da parte delle Autorità indipendenti”</i>.</p> <p>Acel Service esercita l’attività di vendita di gas naturale e di energia elettrica, nei confronti dei clienti finali c.d. <i>protetti</i>, è sottoposta alla regolazione dell’Autorità di Regolazione per Energia, Reti e Ambiente (ARERA).</p> <p>Il mantenimento delle partecipazioni in Acel Service era ammesso perché la società svolgeva un’attività disciplinata dall’Autorità di Regolazione, benché la vendita di gas e di elettricità sia liberalizzata.</p> <p>Nel 2018 la società è stata oggetto di un progetto di aggregazione, mediante fusione per incorporazione, come le altre società del Gruppo Lario Reti, come precisato nella relazione. Pertanto, alla prossima rilevazione al 31/12/2018, lo svolgimento di attività analoghe e la necessità di aggregazione non sussisteranno più in quanto la questione si intende risolta già alla data odierna.</p>

DATI ANAGRAFICI DELLA PARTECIPATA

Codice Fiscale	00806850145
Denominazione	AEVV Energie Srl
Anno di costituzione della società	2002
Forma giuridica	Società a responsabilità limitata
Stato della società	La società è attiva
Società con azioni quotate in mercati regolamentati	no
Società che ha emesso strumenti finanziari quotati in mercati regolamentati (ex TUSP)	no

SEDE LEGALE DELLA PARTECIPATA

Stato	Italia
Provincia	Sondrio
Comune	Sondrio

SETTORE DI ATTIVITÀ DELLA PARTECIPATA

Attività 1 - Peso indicativo %	D.35.14 – 50%
Attività 1 - Peso indicativo %	D.35.11 – 25%
Attività 1 - Peso indicativo %	D.35.23 – 15%

ULTERIORI INFORMAZIONI SULLA PARTECIPATA

Società in house	no
Previsione nello statuto di limiti sul fatturato	no
Deliberazione di quotazione di azioni in mercati regolamentati nei termini e con le modalità di cui all'art. 26, c. 4	no
Società contenuta nell'allegato A al D.Lgs. n. 175/2016	no
Società a partecipazione pubblica di diritto singolare (art.1, c. 4, lett. A)	no
La partecipata svolge attività economiche protette da diritti speciali o esclusivi insieme con altre attività svolte in regime di mercato	no
Società esclusa dall'applicazione dell'art. 4 con DPCM (art. 4, c. 9)	no
Società esclusa dall'applicazione dell'art. 4 con provvedimento del Presidente della Regione o delle Prov. Autonome (art. 4, c. 9)	no

DATI DI BILANCIO PER LA VERIFICA TUSP

Tipologia di attività svolta	Attività produttive di beni e servizi
Numero medio di dipendenti	9 (1 dirigente, 8 impiegati) – Personale distaccato: 0
Numero componenti organo di amministrazione	3
Compenso componenti organo di amministrazione	€ 14.500
Numero dei componenti dell'organo di controllo	3
Compenso dei componenti dell'organo di controllo	€ 26.000

NOME DEL CAMPO	2017	2016	2015	2014	2013
Approvazione bilancio	sì	sì	sì	sì	sì
Risultato d'esercizio	€ 1.000.729	€ 733.518	€ 426.691	€ 357.889	€ 565.096

Contabilità economico-patrimoniale

I dati relativi alla situazione finanziaria-patrimoniale, verranno riportati nelle schede relative al censimento annuale delle partecipazioni pubbliche di cui all'art. 17 del D.L. 90/2014.

Attività produttive di beni e servizi o Distretti tecnologici

NOME DEL CAMPO	2017	2016	2015
A1) Ricavi delle vendite e delle prestazioni	€ 19.628.335	€ 20.034.385	€ 20.536.208
A5) Altri Ricavi e Proventi	€ 339.150	€ 146.463	€ 568.711
di cui Contributi in conto esercizio			

QUOTA DI POSSESSO (quota diretta e/o indiretta)

Tipologia di Partecipazione	Partecipazione indiretta
Codice Fiscale Tramite	03119540130
Denominazione Tramite	LARIO RETI HOLDING SPA
Quota detenuta dalla Tramite nella società	49%

QUOTA DI POSSESSO – TIPO DI CONTROLLO

Tipo di controllo	nessuno
-------------------	---------

INFORMAZIONI ED ESITO PER LA RAZIONALIZZAZIONE

La partecipata svolge un'attività di produzione di beni e servizi a favore dell'Amministrazione?	No
Attività svolta dalla Partecipata	produzione di un servizio di interesse generale (Art. 4, c. 2, lett. a)
Descrizione dell'attività	La società ha per oggetto l'attività di: a) vendita ai clienti finali nel settore gas naturale e derivati b) la vendita dell'energia elettrica e dell'energia termica da qualsiasi fonte prodotta
Svolgimento di attività analoghe a quelle svolte da altre società (art.20, c.2 lett.c)	si
Necessità di contenimento dei costi di funzionamento (art.20, c.2 lett.f)	Scegliere un elemento.
Necessità di aggregazione di società (art.20, c.2 lett.g)	si
L'Amministrazione ha fissato, con proprio provvedimento, obiettivi specifici sui costi di funzionamento della partecipata? (art.19, c.5)	no
Esito della ricognizione	mantenimento senza interventi
Note	<p>La Relazione illustrativa al Decreto correttivo del TUSP ha precisato che: <i>"nella nozione di servizi di interesse generale di cui all'articolo 4 del decreto legislativo n. 175 del 2016 [attività ammessa in base all'art. 4, comma 2, lett. a) TUSP] rientrano anche i servizi oggetto di regolazione da parte delle Autorità indipendenti"</i>.</p> <p>AEVV Energie esercita l'attività di vendita di gas naturale e di energia elettrica, nei confronti dei clienti finali c.d. <i>protetti</i>, è sottoposta alla regolazione dell'Autorità di Regolazione per Energia, Reti e Ambiente (ARERA).</p> <p>Il mantenimento delle partecipazioni in AEVV Energie era ammesso perché la società svolgeva un'attività disciplinata dall'Autorità di Regolazione, benché la vendita di gas e di elettricità sia liberalizzata.</p> <p>Nel 2018 la società è stata oggetto di un progetto di aggregazione, mediante fusione per incorporazione, come le altre società del Gruppo Lario Reti, come precisato nella relazione. Pertanto, alla prossima rilevazione al 31/12/2018, lo svolgimento di attività analoghe e la necessità di aggregazione non sussisteranno più in quanto la questione si intende risolta già alla data odierna.</p>

Pur non essendo specificamente richiesto dalla normativa (che per l'anno 2018 indica di prendere a riferimento la situazione al 31.12.2017), per l'importanza che rivestono nell'attuazione del processo di razionalizzazione, e per una visione più chiara e completa dell'attuale quadro azionario, si intende di seguito dar conto delle importanti novità che si sono concretizzate nel corso del 2018 e che hanno influito sulle partecipazioni del Comune.

Si prevede che le operazioni di aggregazione societaria (fusioni per incorporazione) realizzate nel 2018 favoriranno la produzione di economie di scala, l'aumento dell'efficienza operativa e la possibilità di effettuare maggiori investimenti, con risultati migliori per i clienti e per le società (c.d. *best practises* aziendali).

Descrizione delle operazioni societarie 2018

1) Progetto di aggregazione delle società operanti nel campo dell'energia elettrica e del gas

Il Comune di Lecco è socio di Lario Reti Holding Spa (nel seguito anche LRH), società controllante dell'omonimo gruppo (Gruppo Lario Reti).

Il Gruppo Lario Reti ha per oggetto l'esercizio di servizi pubblici locali svolti in ambito sovra-comunale, vale a dire (i) il servizio idrico integrato esercitato direttamente dalla capogruppo LRH Spa, e (ii) il servizio di distribuzione del gas naturale, esercitato tramite Lario Reti Gas Srl, controllata con il 100% da LRH Spa. Inoltre, è attivo nei servizi energetici liberalizzati della vendita del gas e dell'energia elettrica ai clienti finali mediante Acel Service Srl, controllata con il 92,50%, e AEVV Energie Srl (che opera nello stesso settore), della quale detiene una quota del 49%.

Le società per azioni ACSM-AGAM, A2A, ASPEM, AEVV, LRH e i Comuni di COMO, MONZA, SONDRIO, VARESE (collettivamente, le "Parti"), hanno svolto un'analisi per verificare l'esistenza dei presupposti di un progetto di sviluppo concentrato nella Lombardia settentrionale, avente come obiettivo principale la condivisione di linee strategiche di crescita volte - attraverso la valorizzazione delle singole società di settore, dei loro *brand* e del loro attuale presidio territoriale - all'attivazione di sinergie commerciali, industriali ed operative, tramite un'aggregazione industriale e societaria (ossia un "Progetto di Aggregazione").

Detto "Progetto di Aggregazione", attuato nel 2018, ha comportato la **fusione per incorporazione di Lario Reti Gas Srl ed Acel Service Srl in Acsm-Agam Spa** e la contestuale costituzione della **Multiutility Nord Lombardia**.

Le operazioni di aggregazione tra società sono tra gli obiettivi che il legislatore si è prefisso nel riordinare la materia delle partecipazioni pubbliche.

Lo stesso art. 20 del TUSPP, che dispone la revisione ordinaria delle partecipazioni, individua tra le azioni di razionalizzazione le aggregazioni societarie (co. 2, lett. g).

In quest'ottica, il Consiglio comunale di Lecco:

- con deliberazione n. 65 del 28.11.2016, ha approvato le "Linee strategiche per l'ampliamento, il potenziamento e lo sviluppo delle società del gruppo Lario Reti Holding nel settore del gas e dell'energia elettrica",
- con deliberazione n. 78 del 18.12.2017, ha approvato le "Linee di indirizzo strategiche per l'aggregazione di società nel campo dell'energia elettrica e del gas",
- con deliberazione n. 13 del 26.02.2018, ha approvato il Progetto di Aggregazione societaria, l'Accordo Quadro e l'Accordo Modificativo dell'Accordo Quadro.

L'aggregazione societaria in argomento:

- è coerente con la politica aggregativa sviluppata in Italia, finalizzata a creare *multiutility* di dimensioni tali da garantire una gestione efficiente dei servizi pubblici attraverso la messa in condivisione delle potenzialità che i vari soggetti possono esprimere se si aggregano e superano la logica delle divisioni o settorialità;

- ha consentito di delineare un disegno imprenditoriale di ampio respiro destinato a produrre valore nel tempo per gli azionisti delle società e per i territori di riferimento creando le condizioni per migliorare i servizi pubblici e di pubblica utilità in genere, nonché le attività collaterali relative al soddisfacimento di bisogni e alle esigenze della collettività e per valorizzare il presidio territoriale e la tutela occupazionale;
- è volta a favorire lo sviluppo di sinergie con potenzialità di miglioramento della quantità e della varietà dei servizi offerti, con efficienze specifiche, tangibili e traslabili sul consumatore.

Si ricorda che nella ricognizione straordinaria di tutte le partecipazioni possedute dal Comune alla data del 23/09/2016 – approvata dal Consiglio comunale, ai sensi dell’art. 24 del D.Lgs. 175/2016 ed s.m. ed i., con deliberazione consiliare n. 55 del 25/09/2017, esecutiva ai sensi di legge – la società Lario Reti Holding Spa, coinvolta nel progetto di fusione sopra descritto, figura tra le società da mantenere in quanto rientrante tra le categorie di cui all’art. 4 del Testo Unico in materia di società partecipate.

Con l’operazione di aggregazione sopracitata le società Lario Reti Gas Srl e Acel Service Srl sono entrate a far parte del Gruppo Acsm-Agam con le denominazione di Lario Reti Gas Srl Unipersonale e di Acel Energie Srl - Società unipersonale. La società Lario Reti Holding Spa ha acquistato il 25,31% di Acsm-Agam Spa.

2) Fusione per incorporazione di Idrolario Srl in Lario Reti Holding Spa

Il TUSPP stabilisce che i piani di razionalizzazione, corredati di un'apposita relazione tecnica, con specifica indicazione di modalità e tempi di attuazione, sono adottati ove, in sede di analisi, le amministrazioni pubbliche rilevino, tra l’altro: società che risultino prive di dipendenti o abbiano un numero di amministratori superiore a quello dei dipendenti; partecipazioni in società che svolgono attività analoghe o simili a quelle svolte da altre società partecipate o da enti pubblici strumentali; necessità di aggregazione di società aventi ad oggetto le attività consentite all'articolo 4.

La società Lario Reti Holding Spa, gestisce, a livello sovra-comunale, mediante affidamento in house, il servizio idrico integrato (SII).

La società Idrolario Srl è conferitaria di reti, impianti e altre dotazioni patrimoniali funzionali all'erogazione del servizio idrico integrato, utilizzati da Lario Reti Holding, gestore unico del SII.

La Corte dei Conti, sez. regionale controllo per la Lombardia, con delibera n. 296/2016/VSG del 3 novembre 2016, esaminando la situazione di Idrolario Srl ha ritenuto che esistono gli elementi per procedere alla razionalizzazione, sotto due distinti profili, poiché la vigente normativa stabilisce:

- *la soppressione delle società che risultino composte da soli amministratori o da un numero di amministratori superiore a quello dei dipendenti;*
- *l'eliminazione delle partecipazioni detenute in società che svolgono attività analoghe o simili a quelle svolte da altre società partecipate.*

In base allo statuto sociale Idrolario ha per oggetto lo svolgimento della stessa attività esercitata da Lario Reti Holding – gestore a titolo definitivo del servizio idrico integrato nell’ATO di Lecco.

Perciò – in base all’art. 24, co. 1, in combinazione con l’art. 20, co. 1-2, del TUSPP – codesto Comune ha stabilito che la sua partecipazione nel capitale sociale di Idrolario deve essere sottoposta ad una misura di razionalizzazione.

A seguito di apposite valutazioni sulla forma più opportuna, con deliberazione consiliare n. 35 del 23 luglio 2018, è stata approvata la **fusione per incorporazione**, ai sensi degli artt. 2051 e seguenti del codice civile, **di Idrolario Srl in Lario Reti Holding Spa**, titolare dell'affidamento del servizio idrico integrato nell’ATO di Lecco, per le ragioni indicate dalla Corte dei Conti della Lombardia nella delibera n. 296 del 3 novembre 2016, sopra riportate.

L'obiettivo perseguito è infatti la riunificazione in unico soggetto della gestione del servizio idrico integrato e della proprietà delle reti e degli impianti strumentali per l'esecuzione del servizio idrico nel territorio dell'ATO di Lecco, nonché la riduzione dei costi generali di funzionamento derivanti dall'eliminazione delle spese assicurative, generali, amministrative e per la remunerazione dell'Amministratore e del Collegio sindacale che venivano sostenute dalla società Idrolario.

L'operazione a cui si è dato corso è pertanto pienamente conforme agli obblighi introdotti dal TUSPP (approvato con d.lgs. n. 175/2016 e modificato con d.lgs. n. 100/2017) che prevedono la razionalizzazione, anche mediante fusione, delle società che svolgono attività simili a quelle svolte da altre società partecipate dagli enti pubblici, il contenimento dei costi di funzionamento delle società e, in generale, l'aggregazione tra società pubbliche che svolgono attività di interesse generale consentite dalla legge (art. 20, comma 2, Testo unico).

Si fa presente che l'aggregazione delle patrimoniali idriche ha comportato la rideterminazione del concambio, con la conseguente riduzione, per il Comune di Lecco, della propria quota di partecipazione in Lario Reti Holding Spa, che è passata dal 23,39% al 18,48%.

Si evidenzia in merito che il Perito nominato dal Tribunale di Lecco si è favorevolmente espresso sulla congruità del rapporto di cambio.

Situazione a dicembre 2018

Le partecipazioni dirette, detenute dal Comune di Lecco a dicembre 2018, sono le seguenti:

denominazione società	quota di possesso
LINEE LECCO SPA	100%
SILEA SPA - Società Intercomunale Lecchese per l'Ecologia e l'Ambiente	21,65%
LARIO RETI HOLDING SPA	18,48%

Conclusioni

Le tre società partecipate dal Comune di Lecco:

- Linee Lecco Spa
- Silea Spa
- Lario Reti Holding Spa

hanno tutti i requisiti e sottostanno a tutti i criteri previsti dal TUSPP al fine del mantenimento.

Le partecipazioni indirette, detenute dal Comune di Lecco a dicembre 2018, sono le seguenti:

denominazione società a partecipazione indiretta	quota di possesso del Comune di Lecco	Denominazione società tramite
LECCO TRASPORTI SCARL	32,66%	LINEE LECCO SPA
SERUSO SPA	17,43%	SILEA SPA
ACSM-AGAM SPA	4,68%	LARIO RETI HOLDING SPA

Conclusioni

Per quanto riguarda Lecco Trasporti Scarl e Seruso Spa, come si è già precisato sopra rispetto alla situazione al 31.12.2017, le due società possiedono i requisiti stabiliti dal TUSPP ai fini del mantenimento della partecipazione.

Acsm-Agam Spa non è una società a totale partecipazione pubblica, non è affidataria diretta di servizi da parte dell'Ente e la quota di partecipazione del Comune di Lecco è solo del 4,68%: non si ritiene, pertanto, di sottoporla alla presente revisione.